

# Robinson®

vychází díky

**EKO-KOM**  
 AUTORIZOVANÁ OBALOVÁ SPOLEČNOST

noviny pro děti každého věku

zdarma

Dneska se vydáme proti proudu času, na cestu do minulosti – hodně vzdálené, ale i celkem nedávné. A to, co budeme sledovat, je tentokrát historie odpadů.

Navzdory tomu, že nemáme stroj času, ocitli jsme se přímo ve starověku. Dobře se rozhlédněte! Je pravda, že v dávné minulosti se lidé problémy s odpady příliš nezabývali. Dokud kočovali, tak odpadky a věci, které už nepotřebovali, prostě nechali na místě a odešli jinam. Ale skutečnost také je, že většina toho, co používali, bylo přírodního původu. A tak si to příroda zase rozložila a vrátila do svého koloběhu anebo to spotřebovala zvířata.

## Cesta do historie

Ale pojďme se podívat dál a rovnou přeskočíme pár století... S postupující civilizací a stoupajícími nároky lidí přibývalo odpadků i starostí, jak s nimi naložit. Něco se nechalo spálit na ohni, něco zahrabat, ale pořád zůstávalo dost toho, co uspokojivým způsobem zničit nešlo. Nepříliš povzbudivý pohled, že?

Navštívme teď středověk a jedno z tehdejších měst. Cítíte ten pach? Města a osady se v té době potýkaly se zápachem z odpadních jam a smetišť za domy, ale i ze splašků, které domácnosti vypouštěly jednoduše na ulici. A o nic lepší to nebylo ani pod vysokými stěnami středověkých hradů. Zřejmě vás hned napadne, že to mělo asi za následek různé choroby a epidemie. Máte naprostou pravdu – a nemoci si nezřídkou vybíraly i daň nejvyšší – životy lidí a dobytka. Cholera a mor byly i v našich krajích častými strašáky, a to až do poloviny 19. století. Než si lidé uvědomili přímou souvislost mezi nedodržením základní hygieny a nákazami. Nešlo jen o umývání a čistotu příbytků, ale i – a to nejčastěji – právě o odpad.

Tak jsme se přehoupli zase přes pár desítek let a posunuli se do minulosti celkem nedávné – jsme už v předminulém století. A tady již zaznamenáme určitý zlom. Lidé začali odvážet pevný odpad na skládky za města a budovat kanalizační stoky nebo kryté kanalizační systémy odvádějící tekutý odpad. Když ale začaly být skládky přeplněné, začalo se zkoušet spalování odpadu na rostech, aby se zmenšil jeho ukládaný objem. Brzy vznikly první velké spalovny v Anglii, Německu, Švýcarsku.

A to jsme již ve století dvacátém. U nás byla totiž první spalovna postavena v roce 1905, a to v Brně. Dneska je jich už více a stále se vymýšlejí nové cesty, jak se odpadu nejen zbavit, ale jak ho i co nejlépe využít. Ale to jsme už v současnosti – a o tom zase v jiné části našich novin.

## Co vy na to? Je to krása, je to hrůza?

Určitě jste sami poznali, že fotografie na této stránce byly pořízeny hodně dávno, a přinejmenším za mládí vašich rodičů... A ačkoliv se to nezdá, likvidace takovýchto starých skládek mnohdy trvá dodnes. Nejenže to stojí hodně peněz, ale především trpí příroda a celé naše životní prostředí.

A tak by se zdálo, že jsme se poučili a už si dáme bacha! Bohužel, s podobným neřádkem se ale potýkáme pořád.

Takže když s tím něco nezačneme dělat a budeme se jen a jen na to dívat, za chvíli by nás naše odpady mohly docela hezky zavalit.

Aby to ale nedopadlo takhle tragicky, i proto dnes máte v ruce zvláštní číslo Robinsona, jehož články vám pomohou pochopit, kudy vede dnes i do budoucna ta správná cesta.

A navíc, nejenže nás odpady nezavali, ale mohou být ještě dále znovu užitečné... A jednou pak, třeba právě vaše děti, se jich už nebudou muset bát.

### První noviny o všem kolem třídění a recyklace odpadů Články plné překvapení a zajímavých informací · Poučte rodiče Pomozte, aby příroda netrpěla · Noviny využijte i při vyučování

*Asi každého z vás nejednou napadlo, kde se všech ten odpad, kterého jsou opravdu celé hory, vlastně bere. Vždyť naši předkové takové problémy neměli. Stačil jim v podstatě kompost na biologické zbytky a pec nebo kamna na to, co se dalo spálit. Ostatních odpadků zase tak moc nevznikalo, aby byli nuceni se jimi nějak hlouběji zabývat.*

## Záležitost každého z nás

Ale s rozvojem techniky, a tím i různých oborů výroby, se začaly vynořovat problémy a postupem doby jich přibývalo. Už jenom obaly představují pořádný rébus. Potravinny se již dávno nebalí do plátěného ubrousku nebo pergamenu, nepřenášejí se v košíčkách a soudcích nebo koženém měchu.

Vedle papíru a kartonu jsou to tisíce a tisíce různých obalů z celofánu, igelitu, mikrotenu, polystyrenu, bakelitu, plastu, skla, plechu a podobně. Schválně si zkuste někdy prohlédnout obsah vašeho odpadkového koše doma, než jej vysypete do popelnice. Kolik jen tam najdete rozličných obalů!

Také oblečení a další výrobky se mění častěji, než tomu bylo u našich pradědečků a prababiček. Ti vystačili s daleko skromnějším šatníkem a o vybavení domácností nebo nářadí nemluvě – to se dědilo z generace na generaci. Ale zkuste desítky chodit v jedné sváteční šatech několik desetiletí. Obdobně tomu bylo s nábytkem, zařízením či pozvy.

Dnes mimo jiné přibyl odpad, který představují odložené elektrospotřebiče. Od sporáků přes ledničky, myčky, pračky, sušičky, mikrovlnné trouby až po elektroniku, jako jsou televizní a rozhlasové přijímače, video a DVD rekordéry, počítače a desítky dalších. A to jsme ještě nemluvíli o takzvaných odpadech nebezpečných – tedy barvy, oleje, různé

chemikálie, ale také léky, baterie či zářivkové trubice. Vlastně i některé elektrospotřebiče – jako třeba lednice – díky jejich náplni, řadíme mezi nebezpečné odpady.

A s tím vším se musí města a obce vypořádat. A už zdaleka nejde jen o odvoz těchto odpadů, ale také o jejich třídění. Jedině tak se dají různé druhy odpadu využít k dalšímu zpracování anebo uspokojivě zlikvidovat, abychom zbytečně nezatěžovali naše životní prostředí. To chceme určitě všichni mít co nejméně a nejzdravější, že?

Proto v ulicích a sídlištích nacházíme nejen klasické popelnice a odpadkové kontejnery, ale také barevné kontejnery na tříděný odpad či sezónně nasazené velkoobjemové kontejnery, třeba na podzim na odpad ze zahrádek. K tomuto řetězu opatření patří bezesporu nejen sběrné dvory, kterých přibývá, ale také skutečnost, že při nákupu většiny elektrospotřebičů můžete v prodejně napopokovat svůj starý nebo rozbitý spotřebič. A zapomenout bychom neměli ani na sběr vybitých baterií ve větších prodejnách či možnost odevzdat nepotřebné a prošlé léky v lékárnách. Nic z toho by se prostě nemělo objevit v popelnicích na komunální odpad.

Prostě třídění odpadů je nyní pro nás moc a moc důležité!



### DNES ČTĚTE

1.

Odpady provázejí člověka celými dějinami

2.

Jak to vlastně je s tříděním odpadů

3.

Recyklace už není žádná věda

4.

EKO-KOM a jeho první Recyklační alej v ČR

## Lekce nejen pro babičku

„Babi, neházej, prosím tě, do odpadkového koše ty noviny ani tu láhev od mléka,“ chytla Barborka babičku za ruku. „U nás odpadky třídíme, víš? Vidiš na rohu ty barevné kontejnery? Tak tam se zvlášť dává papír, sklo, plasty a do popelnic pak to ostatní. I když textil a železo ne, to vozíme s Říšou do sběru.“

„No to je dobře, to se mi líbí. A co se s tím pak dělá? Neodvezou to na stejnou skládku jako všechno ostatní, co je v popelnicích?“ založila si babička ruce v bok.

„To v žádném případě. Vytríděné materiály se odvázejí do různých firem a ty je znovu zpracují. Jako ze sběren – vždyť jsi nám sama vyprávěla, jak jste jako děti vozili do sběru papír, hadry, železo, dokonce i kosti nebo kožky z králíků...“

„Máš úplnou pravdu. A kolik za vyvážení těch barevných kontejnerů vlastně platíte? Říkala sousedka, že za popelnici platíte každý rok podle počtu členů domácnosti,“ narovnála si babička bryle na nose a zahleděla se na vnučku.

„Za odvoz tříděného sběru my neplatíme nic. To platí město. A my máme navíc dobrý pocit, že z odpadu vzniknou pěkné nové věci. A taky, že nebudou naše odpadky nikde překážet a strašit. Víš, jak strašně dlouho se třeba ve volné přírodě rozkládá plast, anebo dokonce sklo?“ Barborka rozevřela svůj školní sešit, aby babičce ukázala kapitolu o odpadech.

„Ale třeba by bylo levnější, kdyby se všechno dávalo do jednoho kontejneru a pak se to někde třídilo?“ uvažovala babička.

„Tak to tedy určitě ne! To vím naprosto přesně, říkala nám to paní učitelka,“ nedala se Barborka.

„Myslíš, že pořízení jedné velké třídící linky by nepřišlo levněji než všechny ty barevné kontejnery a každotýdenní svoz tříděného odpadu?“ zkoušela babička svědomitou žačku.

„Možná, že ta linka by stála miň milionů než ten svoz, ale pak se musí platit zase za halu, kde se to třídí, za elektřinu, za lidi, kteří by tam byli zaměstnaní... A ani si nedovedeš představit, kolik pak stojí uložení odpadků na skládky. A nové skládky a jejich vybudování - to jsou miliardy. A tohle všechno je každý rok dražší a dražší,“ vypočítávala bystrá holčička důvody, proč třídít odpady, a strkala babičce před oči sešit.

„Přesvědčila jsi mě stoprocentně, už nedám do popelnice ani lístek papíru, ani víčko od PET láhve,“ dušovala se se smíchem babička.

„Jen kdyby to bylo vždycky tak snadné,“ pomyslela si Barborka, když ukládala sešit zpátky do tašky.



# Na návštěvách za problémem s názvem odpady

***I když se o třídění odpadů dnes mluví již jako o naprosto samozřejmé a neoddiskutovatelné věci, přece jen je ještě dost těch, kteří význam tohoto opatření nepochopili anebo jej prostě neakceptují. Proto jsme se vypravili na několik míst, abychom vám tuto záležitost představili z různých úhlů pohledu, a mimo jiné i z oné pomyslné druhé strany plotu.***

## Jak to chodí...

### ... v domácnosti

Naše první návštěva vedla do domácnosti rodiny Burdových. Bydlí na předměstí Českých Budějovic v rodinném domku. Na rohu jejich ulice stojí trojice barevných kontejnerů.

„Třídíte odpad?“ zeptali jsme se hned po pozdravu.

Samozřejmě, vždyť je to i pro nás výhodnější. O to miň máme odpadků, které sypané do popelnice. My sice platíme jednorázově za půl roku za každého člena rodiny, ale přeplněné popelnice nejsou nic příjemného,“ odpovídá Josef Burda a ukazuje do přístěnku s kovovou popelnicí.

„Myslíte, že někde může být třídění odpadů ještě výhodnější?“

„Pochopitelně. Moje kolegyně bydlí v malém městečku a tam si kupují na odvoz popelnice takové žetony. A popelnici nechávají vyvézt, až když je plná – za to odevzdají pak ten žeton. Takže se logicky snaží, aby tam házeli toho odpadu co nejméně a s co nejmenším objemem. Jsou tudíž vděční, že sklo, papír, plasty a železo můžou nosit jinak, a ještě tím prospět,“ vysvětluje paní Burdová.

„Víte, my jsme byli asi před šestnácti lety za sestřenicí v Americe, v Seatlu. A tam jsme se setkali ještě s daleko propracovanějším systémem. Tak jako teď my – platí jen za vyprázdnění osobní popelnice. Ale od města dostali takové šikovné plastové bedýnky, do kterých zvlášť ukládají plasty – lahve a obaly pečlivě sešlapané, další na tetrapakové obaly, jiné na textil, sklo a také na plechovky, které otevřou z obou stran, vymyjí a sešlápnu na placičku. Je v jejich zájmu, aby všechno bylo vymyté a čisté, aby jim to doma v garáži nebo ve sklepě nepácho.“

A pak v určený den v týdnu vystrčí bedničky před dům, přijede svozová firma a jejich obsah vysype do oddělených kójí vozu. Zdarma, protože má smlouvu s městem,“ dělí se s námi o dávný zážitek pan Burda.

„No, a mně se ještě líbilo to, že mají v domácnostech ve dveřích takovou větší díru překrytou gumovými nebo plastovými chlopněmi a tam strkají všechny biologické odpadky – slupky, listy ze zeleniny, zbytky jídla, dokonce i skořápky... Drtič to rozeleme na kaši a spláchneme. Jenomže na to musí být prý speciální kanalizace a speciální čistička,“ dodává paní Burdová.

A my odcházíme nejen spokojeni, ale navíc obohaceni o nové poznatky.

### ... ve škole

Jako druhou štaci pro naši návštěvu jsme si vybrali základní školu. Chvilu před začátkem vyučování jsme se ptali dětí, co vědí o třídění odpadů, a byli jsme mile překvapeni. Kluci a děvčata toho věděli daleko víc než mnozí dospělí, a hlavně, všichni z dotazovaných tvrdili, že oni třídí odpad pöctivě.

Horší už to bylo s odpověďmi na otázku, zda se jim daří přesvědčit o správnosti takového počínání i rodiče a prarodiče. Co nás ale nadmíru potěšilo, bylo, že děti uměly správně popsat, co se s tříděnými odpady děje pak, když je odveze nákladní auto.

Zdá se, že školy si dávají skutečně záležet na tom, aby jejich žáci byli o této problematice nejen podrobně a odborně informováni, ale aby její pravidla jako moderní a rozumní lidé také dodržovali. A to současná společnost, jak bychom měli všichni vědět, naléhavě potřebuje.

Ředitel školy, za kterým jsme zašli poté, co se na chodbě ozval školní zvonek, ještě doplnil, čím samotná škola přispívá ke správnému odpadovému hospodaření:

„Máme určený den v týdnu, kdy děti nosí do školy papírový sběr – nejlépe balíčky novin. Když shromáždíme větší množství, dohodnutá firma nám papír odveze do sběrné nákladním autem. A škola získá menší finanční částku, kterou použije pak třeba na vánoční besídku s nadílkou nebo na Den dětí anebo na nějaké drobnější potřeby. A abych nezapomněl, pro třídu, která je ten rok ve sběru nejlepší, uspořádáme na konci roku výlet do zoologické zahrady.“

„To se dětem určitě líbí. A sbírají ještě něco jiného než papír?“ napadlo nás položit druhou otázku.

„Sbírají barevné uzávěry od PET lahví. Jednou, před pár roky, jsme z nich stavěli obrazy na českobudějovickém hlavním náměstí. Teď je ale shromažďujeme a odevzdáváme jedné firmě. Na oplátku bychom pak od té firmy měli dostat plastové lavičky nebo prolézačky či jiné vybavení pro naše hřiště, které vidíte dole,“ ukázal ředitel do nejbližšího okna.

„Ještě sice sbíráme sušené byliny, taky žaludy a kaštany pro myslivce, ale to už je jiná kapitola,“ uzavřel ředitel školy, která nám udělala opravdu velkou radost. Jen kdyby to tak fungovalo všude. Co říkáte?

### ... v obci

Jak to chodí s tříděním odpadů v krajském městě, jsme se již přesvědčili na několika místech, a tak další naše kroky zaměřily do jedné malé obce. Hezká návěs s rybníčkem a lavičkami pod skupinou bříz, opravené domky kolem dokola, novotou svítecí modro-bílá kaplička a nad střechami domků vypínající se štíhlá věž kostela se zvoničkou. Starostu jsme našli v hloučku sousedů a hovořilo se o černé skládce, která se objevila na kraji lesa.

„Není to poprvé, měli jsme s divokými skládkami problémy už dříve. Lidi jsou snad líní odvézt odpadky tam, kam patří, anebo zlomyslní... neumím si to představit. Proč pytel se starými hadry neodvezou do sběrné nebo do kontejneru. Teď nám tam někdo navezl cihly, kusy starého betonu a střešní krytiny. Z místních to nikdo nebyl, to víme určitě. A my teď to všechno budeme muset naložit na vůz a odvézt na správné místo, anebo na to zjednat nějakou firmu,“ stěžoval si starosta.

„A kdo vám odváží komunální odpad?“

„Máme smlouvu se svozovou firmou, od které jsme také zajistili popelnice pro občany. A musím říct, že jsme spokojeni – jezdí v zimě, v létě, vždy spolehlivě,“ vysvětluje první muž obce a dodává: „Samozřejmě to něco stojí, takže jsme to spočítali a každý obyvatel obce platí ročně necelých čtyři sta korun, ať je to důchodce, nebo třeba mimino. A určitou odpovídající částku platí i chalupáři. Jinde mají poplatky vyšší. Ale my pöctivě odpad třídíme, takže jsme mohli tyto poplatky snížit.“

„Vidíme, že máte na třídění odpadů dokonce čtyři barevné kontejnery – na co je ten čtvrtý?“ ukazujeme na čtveřici kontejnerů na viditelném a lehce přístupném místě na břehu rybníčka.

„Na nápojové kartony – od mléka, džusů, vína... Ten jsme připojili nedávno, uvidíme, jak se to osvědčí. Všiml jsem si při návštěvě bratrance, který bydlí poblíž Děčína, že tam mají nejen tyhle barevné kontejnery, ale na menších obcích jednobarevné sběrové pytle – na každý druh tříděného odpadu jiný. Mohou si je zdarma vyzvednout na obecním úřadě – ten je samosebou musí předtím nakoupit – a pak doma zvlášť třídí papír, sklo, plasty, nápojové kartony, ale taky kovy a textil. A ty pytle se pak naplněné v určený den odkládají na svozovou trasu, kde je firma naloží. Nevím, jestli by to tady fungovalo. Ale má se vyzkoušet všechno, co může být prospěšné, ne?“ uzavírá starosta a my s ním bezvýhradně souhlasíme.

### ... ve svozové firmě

Tentokrát jsme se vydali vlastně na druhou stranu plotu, a to za těmi, kteří odpad z našich ulic pravidelně odvázejí – za svozovou firmou, která své služby a své vybavení nabízí obcím a městům za dohodnutou úhradu.

Vedoucí provozu, který na nás již čekal, nás odvedl na firemní parkoviště s řadou garáží. Rozmáchl se rukou kolem a tak docela jednoduše představil vozový park firmy: „Musíme mít na svoz odpadů několik druhů vozidel. Jiná jsou na svážení odpadu z popelnice, jiná zase na velkoobjemové kontejnery, další na nebezpečné odpady a pak ještě celá řada menších aut.“

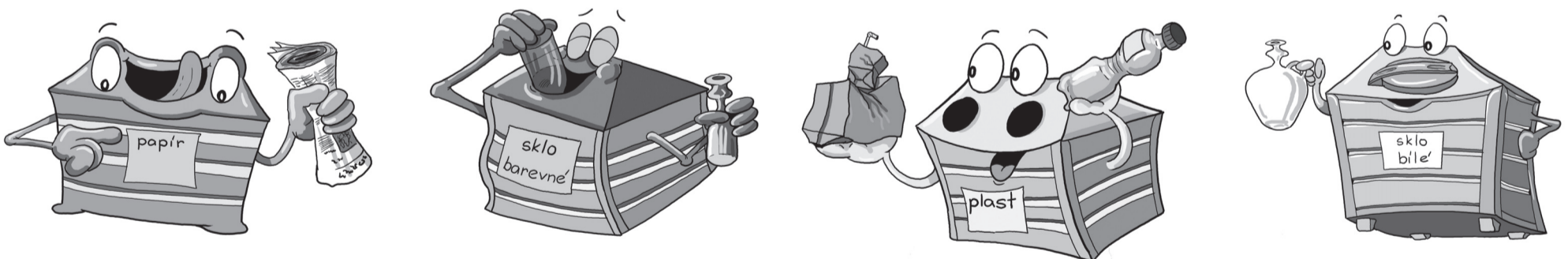
To jsme si mohli ověřit jediným pohledem a také to, kolik lidí s těmito vozidly vlastně pracuje. Nejde jen o řidiče, ale i o posádku vozu, která popelnice a kontejnery k vozu přistavuje a do jeho útrobu vysypává. A vedoucí provozu naše domněnky plně potvrdil:

„To víte, není to žádný med. Řidiči se musí dostat do každé oblasti, ať je hezky, nebo prší, anebo padá sníh. Ve dne a třeba i v noci. A nejen ve všední dny, výjimkou není ani svoz o sobotách. Musí se proplétat uzounkými uličkami a bezpečně dopravit odpad na místo určení. A ti chlapi na stupačkách svozových aut si taky užijí svoje. Představte si třeba, když fíčí studený vítr nebo prší...“

V duchu jsme před těmi muži v barevných kombinézách smekli. To nás vlastně nikdy nenapadlo, jak náročná tahle práce je. A všechno musí přesně klapat – provoz se musí pečlivě a přesně řídit.

„Nejen to, o veškerém odpadu je nutné vést podrobnou evidenci, také opravovat techniku, zajišťovat nové popelnice a opravovat poškozené, fakturovat svoz odpadu obcím, vyřizovat stížnosti a je toho ještě daleko víc,“ nenechal nás vedoucí na pochybách o práci ostatních zaměstnanců firmy.

Dozvěděli jsme se ještě, že některé svozové firmy mají i své vlastní skládky nebo třídící linky, což je další hromada starostí a práce. „Takové skládky a linky bývají vesměs poblíž sídla svozové firmy, ale my musíme s odpadem jezdit několik desítek kilometrů daleko,“ uzavírá vedoucí provozu a kvapně se s námi loučí, protože už ho volají jinam. Je totiž třeba okamžitě řešit něco naléhavého, což ovšem není nic výjimečného. Takových situací je denně celá řada. Ale my venku o tom prostě ani nevíme...



***Nebudete mi věřit, co se mi nedávno v noci přihodilo. Šla jsem kolem zděné ohrádky, ve které jsou na našem sídlišti uloženy kontejnery na odpad, a najednou slyším hlasy. Říkala jsem si, kdo si teď v noci může povídat u popelnice, a tak jsem nakoukla dovnitř. Ale ať jsem se dívala, jak jsem chtěla, nikoho jsem tam neviděla – jen ty kontejnery. Už jsem chtěla s kroucením hlavy odejít, když se najednou ty hlasy ozvaly znovu. A věřte mi to, nebo ne, ty hlasy patřily – kontejnerům.***

„Řeknu vám, kamarádi, že kdybych měl ruce, tak bych kolikrát některé lidi snad i nafackoval,“ rozčiloval se modrý kontejner. „Každý malý capart ví, že se do mne má házet starý papír. Je to na mně nahofe i nakreslené. Ale oni ne! Tak například předevčirem pan Dvořák nesl plný koš novin, tak se připravuji, abych je dobře spolkl, ale víte, co on? Vysypal je s bramborovými slupkami do popelnice.“

„Jako kdyby to snad lidi dělali naschvál, co? Já to taky nemám lehké,“ zakašlal zelený kontejner, až v něm zachrastilo. „Včera do mne paní Navrátilová nacpala nějaké hadry, a přitom i její čtyřletá vnučka Terezka ví, že jsem na sklo. Kdo to má pak vydržet! A to mi bratranec z Velké Lhoty říkal, že v nich mají dokonce zvlášť kontejner na barevné a zvlášť na bílé, čiré sklo. A víte, že to tam funguje úplně bez problémů?“

„To jim můžeme jen závidět,“ přidal se tenkým hláskem kontejner žluté barvy. „Představte si, že ten ježatý Pepík Úlehlů z přízemí do mne hodil skoro plnou PET láhev jablečné limonády. Prý mu nechutná. Úplně mě z toho rozbolelo břicho. A to nemluvím o Růžence Skořepové z vedlejšího domu. Naházela do mne kopici starých tlustých knížek, protože to měla ke mně nejbližší. A přitom stačilo popojít jen o pár kroků...“

„A co bych měl říkat já,“ zabručel černý kontejner, až se mu víko nadzvedlo. „Podívejte se do mne – noviny a sešity, plastové lahve a igelitová fólie, skleničky, bunda a kalhoty, mikrovlnná trouba... A jak mě

## Podivný noční rozhovor

bolí noha, už týden mi na ni šlape lednička, co ji sem v noci vyvezli Budílkovi. Z druhé strany mě zase tlačí ta role starého lina, co sem přivezl z chalupy pan Pecháček. A přitom teď otevřeli nový sběrný dvůr skoro za rohem.“

„Jako kdyby neuměli čist nebo neposlouchali televizi a rádio. A dětem to pořád a pořád říkají i ve škole. Vždyť každý dneska ví, že se tříděný odpad zpracovává a vyrábějí se z něho nové věci. To jsou využitelné odpady. Četl jsem si ten leták, co do mne hodila paní Nechvátalová. Pak jsou nebezpečné odpady, ty by se tady v nás vůbec vyskytovat neměly. Objemné...“ zašustil útroby modrý.

„No to je jasné, to jsou ty, co se vozí do sběrného dvora,“ skočil mu do řeči zelený.

„A můj parketu je ostatní směsný odpad, ten se vozí buď do spalovny, nebo na skládky,“ zaklapl černý víko. „Jenže lidi jsou fakticky hrozní a neukázněni...“

„Já bych je zase všechny do jednoho pytle neházela,“ ozval se z rohu starý šedý kontejner. „Většina se snaží. Viděli jste paní Dlouhou, jak včera vezla na kárce kovový regálek a nějaké další věci do toho sběrného dvora? A Přibylůvi tam odváželi starou televizi a mrazničku z chaty autem... Malá Ilonka Jílková zase nesla plný batoh textilu do sběru. Já věřím, že se to časem naučí i ti hříšníci... Nebo myslíte, že ne?“

Víc jsem neslyšela, protože si mě rozmlouvající všimli, ale doufám, že pravdu měl ten starý šedý kontejner. Vždyť on už viděl a zažil ledacos.



# Recyklace bez legrace i pro nové generace

*Dalším krokem po třídění odpadů je recyklace. A co je to recyklace, dneska už ví i školní dítě. Ale pro jistotu a upřesnění – je to proces, který vede k dalšímu využití toho, co již dosloužilo. Takže v našem případě těch složek odpadu, kterým říkáme využitelné, čili které jsou znovu zpracovatelné a použitelné k výrobě.*

## Papír, který zachraňuje nejen stromy

První, co vás v této souvislosti jistě napadne, je pochopitelně papír. Ten se sbíral a sbírá stále. Víme už, že základní surovinou pro výrobu papíru je dřevo, tedy přesněji celulózová vlákna ze dřeva. Takže vrácením sběrového papíru do výrobního procesu zachraňujeme především stromy. A takový strom roste zhruba 80 let! Navíc, zpracování dřeva pro výrobu papíru vyžaduje daleko větší množství



elektrické energie než při využití sběrového papíru. A také chemických látek používaných při výrobním procesu ze dřeva je mnohem víc než při recyklaci. Takže ke kladům můžeme připsat úsporu energie a ochranu životního prostředí.

Papír se nejdříve rozmělní v takzvaném rozvláknovači, který připomíná velkánský mixer. Získaný roztok, který obsahuje potřebná celulózová vlákna, se pak zbavuje nečistot, jako jsou papírové sponky, plastové pásky a podobně. Každé nové rozmělnění sice celulózová vlákna zkracuje, přesto je jedno vlákno schopné až šesti recyklačních procesů. A pak už jde surovina znovu do výroby.

Z takto získaného papíru se potom vyrábí například kancelářský papír, obaly, vlnitá lepenka, papír pro časopisy, obaly na vejčička atd. Tím však využití sběrového papíru ještě nekončí. Existují zařízení, která papír natrhávají na malinké kousíčky a vyrábí z něj tepelné izolace pro stavby nebo izolační nástřiky na stavební konstrukce. V zahraničí dokonce přidávají papírenská vlákna do asfaltových směsí a povrch silnice pak údajně lépe odolává zimním posypům. A protože se papír rychle rozkládá a přírodní cestou, používají se některé jeho druhy i do kompostů pro hnojení půdy.

Obdobně se zpracovává i tetrapak, neboli nápojové kartony. Tam, kde je to možné, je vyčleněný na jejich sběr samostatný kontejner anebo sběrový pytel. A protože je tento obal vytvořený z velice kvalitního papíru, je vhodný i pro recyklaci. A to navzdory vnitřním vrstvám z polyetylenové či hliníkové fólie, které zaručují nepropustnost a ochranu obsahu. Výrobky s vlákny z nápojových kartonů se pyšní vysokou pevností. Jinou možností recyklace těchto kartonů je výroba stavebních desek, v nichž roztavený polyetylén působí jako skvělé pojídlo. Domů vybudovaných z těchto desek stojí v republice již několik desítek. Jinde do těchto desek přidávají ještě další plnidla a pak z nich vyrábějí nábytek, školní lavice a jiné užitečné věci.

Není to legrační? Domy a lavice z papíru?

## Cesta skleněných střepeň

Díky barevným kontejnerům už pro nikoho z nás není novinkou, že se jako tříděný odpad sbírá i sklo. Někde mají zvlášť kontejnery na barevné a zvlášť na průhledné sklo, jinde se tyto druhy rozřídí až na třídící lince. Ovšem problém je v tom, že někteří lidé považují za skleněný střepeň třeba i porcelán či keramiku. Ale vhodné není pro tento účel ani hutní či automobilové sklo, zrcadla,



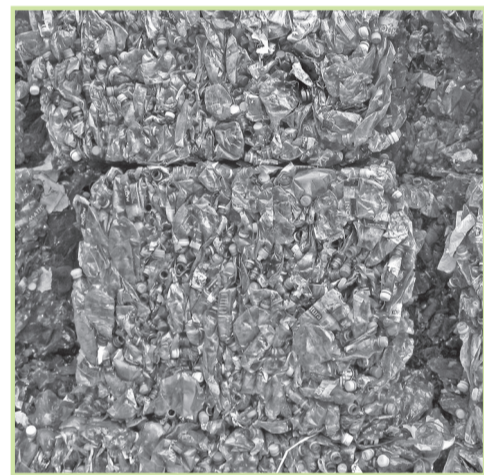
sklo s drátěnou výplní apod. Takže do vyhrazených kontejnerů budeme házet jen sklenice od potravin a nápojů a tabulové sklo. Ale pozor! Zvláštností je, že tabulové sklo je díky chemickým vlastnostem srovnatelné s barevným sklem, a proto patří právě do těchto kontejnerů na barevné střepeň.

Na území republiky jsou jen čtyři třídící linky na skleněný odpad. Z vytříděného skla se potom připravuje jemná a čistá skleněná drť, která se dál používá k výrobě. Musí být ale zbavená papírových nálepek, kovových uzávěrů a jiných nečistot, třeba z obsahu lahví.

Jinak, základní přírodní surovinou pro výrobu skla jsou sklářské písky, které se musí nejdříve vytěžit a pak poměrně náročnou cestou zpracovat, a to při velké spotřebě elektrické energie. Do taveniny pro recyklované výrobky – většinou láhve a sklenice – se mohou přidávat až dvě třetiny vytříděného skla, čímž se ušetří písky a nutné přísady. Ale sběrové sklo se může používat i pro výrobu sklené vaty nebo izolačních desek se skleněnými vlákny pro stavebnictví. Jednou z novějších metod je nyní pěnové sklo na výrobu tvárnic a desek s vysokou pevností. A nadrcené sklo může v kombinaci s cementem či betonem dodat zajímavý vzhled třeba deskám na kuchyňské linky.

## A zas ty plasty...

Asi nemusím zdůrazňovat, že plastů se objevuje v našem životě stále víc a víc. Od okamžiku, kdy před devadesáti lety byla vynalezena první hmota tohoto typu, se počet jejich druhů rozrůstá takřka den ze dne. A proč jsou plasty tak oblíbené?



Protože mají řadu výhodných vlastností jako pevnost, pružnost, nízkou váhu, odolnost a také to, že jsou snadno zpracovatelné do různých výrobků a tvarů. Některé plasty se vyrábějí z ropy a jejich derivátů, jiné i z přírodních materiálů, zejména škrobů.

Jejich recyklace je méně náročná než třeba u papíru a skla, ale i zde záleží na pečlivosti jejich třídění.

A jak lze tedy plasty znovu vracet do výroby? K nejrozšířenějším recyklačním postupům patří regranulace. Co si pod tím můžeme vlastně představit? Základní surovinou pro výrobu plastů je granulát – takové malé pečičky hmoty, která může být čirá nebo barevná. Ty se pak taví a vsťikují do forem nebo vyfukují do podoby fólií. Vytříděné odpadové plasty se rozemelou, vyperou, usuší, pak se roztaví a zchladí do podoby již zmiňovaných pečiček. A takto vzniklý regranulát se používá jako příměs při výrobě hmot, kde nejsou tak vysoké nároky na kvalitu konečného výrobku.

Nejjednodušším zpracováním je drčení plastů, které se pak v této podobě mohou rovněž využít k další výrobě. Ovšem i tady platí zásada přísného rozřídění.

Společnou recyklací několika druhů, jimž se pak říká komplexní plasty, se zabývají v republice pouze dvě firmy. Roztavená hmota se při teplotách přes 200 stupňů Celsia lisuje do forem a vznikají tak prkna, kůly, trámy, hranoly, ale také třeba protihlukové stěny, zámková dlažba či zatrávňovací dlaždice. Anebo další výrobci z nich dělají lavičky, ohrádky a vybavení pro dětská hřiště. Takové výrobky mají velkou odolnost proti povětrnostním podmínkám. A dají se i znovu recyklovat!

Jiné využití představují plasty coby palivo, a to palivo velice vydatné. Říká se mu alternativní palivo. Nesmíte si ovšem představovat, že si prostě doma nebo na chatě zatopíte odloženými obaly z plastů, rozbitými plastovými hračkami nebo vyřazeným nádobím. Při takovém spalování vzniká

nejvíce škodlivin a jedovatých látek, které unikají do ovzduší. Na spalování plastů totiž musí být speciální zařízení a navíc se plasty předtím opět drtí a mísí tak, aby tomuto účelu vyhovovaly. Používají se třeba při výrobě cementu, kdy se palivo spaluje při vysokých teplotách, a tím pádem vzniká škodlivin velice málo.

## Není hadr jako hadr

Uvědomili jste si někdy, z kolika různých materiálů je oblečení ve vašem šatníku? Vedle lněného plátna, bavlny a vlny či hedvábí jsou to i umělá vlákna, kterých už je takové množství, že je neumíme ani všechny vyjmenovat. Silon, nylon, tesil, kapron, fleese, streč... a tak bychom mohli pokračovat.

Jak tedy nakládat s odloženým a nepotřebným textilem? Dříve se nosil do sběren surovin a některá textilní vlákna se pak přidávala při výrobě určitých druhů papíru. Dnes můžete zachovat oblečení a textil odnést do některého z charitativních zařízení nebo nabídnout na sezónních burzách. To je jedna možnost. Jinou jsou kontejnery na svoz textilií, které však nejsou všude. Do nich je potom třeba odkládat textil čistý a složený v igelitových pytlích, aby se nezneškodnotil.

Věci poté putují do speciální třídírny, kde se vybere oblečení pro další použití – třeba právě pro charitativní účely. Zbylé věci z přírodních materiálů jako len a bavlna se zbaví knoflíků, zipů, patentů a dalších kovových a plastových doplňků, slisují se do balíků a využijí pak jako čisticí hadry pro průmysl – v továrnách na stroje apod.

Vidíte, že i sběr textilu může přinášet několikery užitek, a navíc nezabírá prostor ve skládkách, což je pro obce a města moc důležité.

## Leze, leze se železem

Železný odpad se systematicky sbíral už dávno. Kontejnerů na železo sice u nás moc nenajdete, ale kovový odpad můžete odvézt do sběren s výkupem kovů či do sběrných dvorů. Anebo obce pořádají ve vyhlášené dny hromadný svoz kovového odpadu, který připravíte v určenou dobu na ulici před dům.

Ve výkupně navíc získáte za odvezený kov finanční odměnu podle druhu odevzdaného sběrového materiálu. Takže hned tam na místě se kovový šrot třídí. A rozříděný kov se potom odváží do hutí a zpět do výroby. Zvlášť barevné kovy jako měď, mosaz, zinek, hliník, olovo, a zvlášť železo a ocel. Spíše zajímavostí je pro nás další skuteč-



nost, že při demontážích vyřazených a odevzdaných elektrozařízení se získávají i drahé kovy. Asi nemusím dodávat, že to je samozřejmě záležitost odborníků.

Ovšem pro všechny bez výjimky je důležité to, že recyklaci sběrových kovů se při výrobě ušetří velké množství elektrické energie – u některých druhů je to až 95 procent. A to už stojí za trochu úsilí, nemyslete?

## Nezbude ani popel

Jednou a ne zrovna příliš známou možností využití odpadů je jejich spalování, zejména v cementárnách, kde vyžadované teploty musí dosahovat přes tisíc stupňů Celsia. Proto se volí paliva hodně výhřevná. Buď kapalná, kdy je řeč o použitých minerálních olejích, ropných kalcích nebo složkách ropy. Mezi tuhá paliva pak patří

klasický uhelný prach, ale také masokostní moučka z kafilérií, staré pneumatiky anebo také paliva vyrobená z odpadů.

Zařízení, která z odpadu vyrábějí na třídících a mísicích linkách výhřevná paliva, je v republice celkem pět. Používají k tomu odpadové plasty z průmyslu, těžko recyklovatelné plasty z tříděného odpadu z obcí, některé druhy papíru, ale také gumu, dřevo, textil a další kombinované materiály. Vše se rozdrtí a smíchá v určeném poměru a pak se vsťikuje do hořáků. V cementárně toto palivo beze zbytku shoří a vzniklé zplodiny se chemicky vážou do struktury cementu. A to je další plus pro úlevu rychle se plnícím skládkám.

## Bomba: oblečení z PET láhví

Hotovou bombou, jak už titulek říká, je ale zpracování PET láhví z odpadu na moderní oblečení a jiné textilní výrobky. Ale k tomu se musíme zase dostat krok za krokem...

Nejprve se láhve na třídící lince rozdělí podle barev, poté se slisují i s etiketami a víčky a převezou k prvnímu zpracovateli, který je nadrtí na malé vločky. Ty se pak vyperou ve vodní lázni, usuší a putují k dalšímu výrobnímu procesu.

Nejjednodušší formou je jejich rozpuštění ve speciálních chemikáliích a potom slouží k výrobě nátěrových hmot. Anebo se z nich opětně po určitém procesu vyrábějí nové PET láhve či vázací pásy, třeba na balíky.

Ale daleko nejužasnější je výroba vláken. Po nadrcení se plastové vločky nejprve zahřejí na teplotu přes 250 stupňů a vzniklá hmota se vytlačuje skrz trysky s velice malým průměrem. Z takto vyrobených vláken pak po další úpravě vznikají výplně do spacáků a zimních bund, fleesové bundy a mikiny, zátežové koberce nebo koberečky do automobilů apod.

Není to báječné? Jako z nějaké pohádky anebo sci-fi povídky, že?

## I slupky z brambor mají své uplatnění

Tuhle kapitolku začneme vysvětlením, co je to vlastně bioodpad. Podle slovníku jsou to organické zbytky což, řečeno jednoduše, znamená zbytky a odpady rostlinného původu z naší kuchyně a jídelního stolu. Ti, kteří mají zahrádku, vědí, že takový odpad patří na kompost, kde se přeměňuje v účinné hnojivo. Ale co na sídlišťích a ve velkých činžovních domech, kde zahrádky nemají?

V některých městech najdete pro tento druh odpadu speciální hnědé popelnice nazývané kompostery, jejichž speciální úprava brání vzniku obtížného a nepříjemného zápachu. Nesmí se do nich ale házet zbytky živočišného charakteru – kosti, ořezky masa, tuky. O rozklad zbytků v kompostech se postarají mikroorganismy, ale také žížaly a jiní živočichové. Zřizují se ovšem i velké kompostárny, kde se odpad přesívá a překopává, aby se rychleji rozkládal, a vzniklé kvalitní hnojivo je pak používáno v zemědělství.

Naopak bez přístupu vzduchu se tyto biologické odpady zpracovávají v biostanicích. Tlením, hnitím a rozkladem zbytků vzniká kromě velmi suché kompostové hmoty především bioplyn, který je hořlavý. Ten pak slouží třeba k výrobě elektrické energie.

Na podzim a na jaře jsou v jednotlivých lokalitách obcí a měst přistavovány také velkoobjemové kontejnery na ořezané větve, shrabané listy a odpad ze zahrad, aby nebyly tyto odpady odváženy na skládky anebo páleny, což je navíc nebezpečné. Ale to už asi víte.



Jmenuji se David, je mi jedenáct, chodím do šesté třídy a rád bych se s vámi podělil o jednu moc zajímavou zkušenost. Dneska jsme totiž byli se třídou na nevedení exkurzi. Byla to cesta za tím, jak a kde končí náš domovní odpad. Možná nad tím ohrnete nos jako některé princezničky od nás ze třídy, ale to, co jsme se dozvěděli, má fakticky velký význam. A to nejen pro nás, děti.

## Dobrodružná poznávání

Nejprve nás autobus zavezl k jedné velké skládce za městem. Je umístěná v bývalém lomu, oplocená a hlídána. Auta, která přivážejí odpad, se musí držet nařízení, kam mají se svým obsahem zajet. Každý druh odpadu tam totiž má svoje místo. A skládka se zaplňuje postupně, řízeně – ne jen tak halabala. A pak to udusává těžký válcovací stroj – kompaktor. Aby se tam toho víc vešlo.

Vůbec jsem netušil, co všechno musí taková skládka mít. Pevné dno, silnou izolační fólii a taky takovou drenážní vrstvu, která odvádí ze skládky vodu. Zkrátka, aby se tekutiny z odpadu nevsakovaly do země a neznečišťovaly nejen půdu, ale třeba i podzemní vodu a tak. A aby lehké materiály ze skládky neroznášel vítr, tak ty vrstvy vždycky překryjí škvárou nebo zemí. A ještě něco, jak se rozkládají biologické zbytky, třeba ze zeleniny, ovoce a jídel, vzniká skládkový plyn, který je prudec hořlavý. To nám říkal ten pán, co měl na skládce dohled. A taky nám vysvětloval, jak se ten plyn někde jímá a spaluje, a vzniká tak elektrická energie.

A víte, že i když se pak skládka úplně zaplní a uzavře, měla by se rekultivovat – to znamená zase z ní udělat louku nebo tak. Ale musí se ještě třicet let hlídat a kontrolovat, jestli se neprosakuje někde do okolí.

Potom jsme se zastavili v úplně novém sběrném dvoře. Celý dvůr je vybetonovaný, oplocený vysokým plotem a stojí tam velikánské kontejnery. Do těch se dávají staré ledničky, sporáky, pračky, televize, počítače, videa a další věci. Lidé tam vozí i starý nábytek, stavební suť – to je všechno to, co vybouráte, když děláte v bytě nějaké přestavby, taky větve, když ořežou na podzim stromy, pneumatiky a ledacos jiného. Přišlo mi to fajn, že se tyhle věci už nemusí pavalovat u silnic, v lese nebo u popelnic. Jinde, v malých obcích, prý mají svozové dny na tenhle druh odpadu, ale tohle je přece jen lepší.



Další zastávka byla v hale s třídící linkou. Ta zrovna třídila plastový odpad, kterého byla v rohu haly obrovská hromada. Odtud se po částech odpad přenášel na dopravníkový pás a do třídící kabiny. Tam pracovníci vybírali různé druhy plastů – jeden bezbarvý PET láhve, další zelené, jiný modré, další fólie a tak dál. Vedle každého z nich byla taková díra, kam ty vybrané věci vhadzovali. Mistr, který nás doprovázel, říkal, že to padá do sběrné kóje. A když je ta kóje plná, tak se kopice nahrne na jiný dopravník, po tom to dojde k lisu, který plast slisuje do balíků. Věřili byste, že takový balík váží 100 až 400 kilo? A balíky pak putují k dalšímu zpracování.

Exkurzi jsme zakončili ve škole v učebně, kde nám paní učitelka promítla film o spalovně komunálního odpadu, protože tohle zařízení nikde poblíž nemáme. Jsou prý jen tři v republice. Hlavním úkolem spaloven je likvidovat odpad, který by se jinak musel uložit na skládku. Sice se nespálí úplně, ale jeho objem, jak bylo vidět ve filmu, se zmenší až desetkrát. Struska, která vznikne, se může použít ve stavebnictví anebo putuje na skládku. Není to ale zase až tak jednoduché. Musí se také čistit to, co po spálení pak odchází do ovzduší. Od spalín, od toho popílku, co při hoření vzniká, a od dalších nebezpečných jedovatých látek. Je to hodně náročné a složité. Ale báječné je, že tím spalováním se dá vyrábět teplo a elektrická energie, která se dál využívá. A to se mi moc líbí.

## Zelená pro Zelený bod

Celá řada výrobků je označována jednoduchým nezaměnitelným logem se zelenou šipkou v kruhu, nazvaným Zelený bod. Když jsme se zkusmo zeptali několika dětí, ale i dospělých, jestli vědí, co tato značka znamená, dostalo se nám vesměs špatné odpovědi. Někdo si myslel, že je to značka pro ekologický výrobek, jiný, že použité logo znamená biologický původ obsahu... Pravdou ale je, že Zelený bod je označením pro ty obaly, jejichž výrobce zaplatil již při jejich výrobě za recyklaci.

To znamená, že jakmile sníte sušenky, řezy, vypijete mléko či džus, můžete jejich obal vhodit do příslušného barevného kontejneru na tříděný odpad s dobrým vědomím, že tyto obaly budou obratem recyklovány. Použití této značky schvaluje jako jediná na území České republiky autorizovaná obalová společnost EKO-KOM. Ale nejsme jedinou zemí v Evropě, která se k tomuto úspornému a modernímu systému hlásí. A co víc – zapojených států do projektu Zelený bod stále přibývá!



**Je pravděpodobné, že jste se už někdy s názvem EKO-KOM setkali, ale vsadím se, že jen opravdu málokdo ví, co se pod touto dvojslabičnou značkou skrývá. A přitom EKO-KOM má za sebou už víc než deset let trvání a aktivní úspěšné práce. Takže abychom se dostali k vysvětlení, na které čekáte. EKO-KOM je akciová společnost, která zajišťuje zpětný odběr a využití odpadů z obalů a jejich následné využití prostřednictvím tříděného sběru v obcích. Zní to složité? Ono to nesporně trochu složité je, ale pokusíme se vám tento cyklus přiblížit v poněkud zjednodušené formě.**

## Poznejte profesionální společnost

# EKO-KOM

Dneska už bereme jako samozřejmost, že výrobci a firmy, které něco vyrábí, svoje výrobky balí a prodávají v rozličných typech obalů. Někdy v nezbytných, někdy trochu luxusních. Ale dovedete si představit, že byste pro mléko či pro smetanu chodili s konvičkou? Že by vám salám nebo maso balili třeba do starých novin? Vlastně už si ani nepřipouštíme, že by třeba trička nebo svetry nebyly prodávány v igelitových obalech, že bychom si boty z prodejny neodnášeli v kartonové krabici nebo že by nám housky či koláče hodili jen tak volně do nákupní kabely.

Je tudíž jasné, že obalů stále přibývá a že nám jejich množství v odpadech začalo dělat starosti. Nejsme první zemí, která určila výrobcům, ale i dovozčům, plničům a také prodejčům různých obalů a baleného zboží povinnost postarat se o to, aby se obaly nehromadily v odpadech, a navíc, aby byly recyklovány. Každý výrobce to může dělat, jak uzná za vhodné, ale nejčastější variantou je taková, kdy se za každý obal odvede drobný poplatek do systému EKO-KOM. To je dané i zákonem o obalech.

Protože za třídění odpadů a tedy obalů jsou odpovědné obce, které instalují na svém území kontejnery nebo pytle na tříděný sběr, EKO-KOM vybranými prostředky finančně přispívá těmto obcím za každý kilogram odpadů, který obce vyřídí.

Obec si může z poskytnutých prostředků hradit nákup kontejnerů nebo pytlů pro tříděný sběr, zaplatit odvoz tříděného odpadu.

Jak to ale vypadá v praxi? EKO-KOM má svá regionální centra - pro jeden nebo pro dva kraje dohromady. Jižní Čechy mají své centrum jen pro svůj kraj, i když registrují pouze zhruba 622 000 obyvatel. Díky své rozloze a množství malých obcí a vesniček rozstrkaných po kraji mají specifické postavení. EKO-KOM uzavírá s jednotlivými obcemi a městy smlouvy.

Smluvní podmínky jsou stejné pro stotisícové město jako pro obec o pětadvaceti obyvatelích. V jižních Čechách je celkem 623 obcí a z tohoto množství je do systému EKO-KOM přihlášeno

Zároveň se začátkem letošního školního roku byla v Českých Budějovicích slavnostně zahájena výstavba nové, naprosto speciální aleje. Tuto novinku, která dostala název Recyklační alej, najdete v parku na břehu Malše a vchod do ní je z křižovatky ulic Dukelské a Alešovy. Mimořádně zajímavý projekt vznikl ve spolupráci krajského města se společností EKO-KOM, a.s., a je naplánován na celé tři roky. Skončí tedy až v roce 2012.



## Recyklační alej

[www.recyklaclni-alej.cz](http://www.recyklaclni-alej.cz)

Co je vlastně smyslem této rozsáhlé akce? Názorně ukázat, že tříděný odpad se dál smysluplně zpracovává a je i prakticky využíván. A aby bylo vidět, jak dalece dokážeme být ukáznění při tříděném odpadu, jsou v Recyklační aleji umístěné kontejnery s průhledy. Tak mimo jiné spolehlivě uvidíte, jak se kontejnery zaplňují.

Ale v tomto prostoru mají být také představovány výrobky z recyklovaných materiálů. Jako první byly zvoleny plastové lavičky, kterých je v aleji umístěno rovných dvacet. Jen pro zajímavost, rovněž celá Pivovarská zahrada na českobudějovickém výstavišti je vybavena tímto typem laviček a zdá se, že návštěvníkům plně vyhovují.

V aleji budou průběžně přibývat i další výrobky z recyklovaných materiálů jako nástěnka, zámková dlažba, dětské lavičky a jiné. A navíc se každý, kdo to zajímá, z informačních tabulí dozví, z jakých konkrétních odpadů ten který výrobek vznikl. A sa-

možřejmě existuje přímá úměra – čím budou občané krajského města aktivnější při třídění odpadů, tím více podobných výrobků bude v městských ulicích sloužit nám všem.

Podrobnější informace nejen o Recyklační aleji, ale i o třídění odpadů najdete na samostatných webových stránkách: [www.recyklaclni-alej.cz](http://www.recyklaclni-alej.cz).

Tam se také dozvíte, stejně jako na informačních tabulích v aleji, o podmínkách soutěže, která byla vyhlášena už 1. září a potrvá do 5. prosince. Každý měsíc je položena jedna otázka týkající se třídění odpadů v Českých Budějovicích a správné odpovědi budou zařazeny do slosování. V dílčím slosování, které je prováděno vždy začátkem měsíce, je vylosováno 10 výherců, kteří obdrží drobné dárky. Hlavní výhrou za zodpovězení všech tří otázek však je úhrada celoročního svazu odpadu na rok 2011 pro celou domácnost. Pěkný vánoční dárek, není-liž pravda?



Takto vypadá vchod do první Recyklační aleje v České republice.

Hned vás asi napadne, že nejen pro takové třídění, ale i pro další zpracování by měl být tedy odpad čistý. Jak tvrdí odborníci, má být tříděný odpad v takovém stavu, aby se člověk nebal o něj sáhnout. Podle zkušeností jsou v tomto směru ukázněnější spíše menší obce od 300 do 5000 obyvatel, kde vlastně jeden druhému vidí nejen do talíře, ale i do popelnice. Anonymita velkých sídlišť je možná důvodem, proč tam nejsou výsledky v čistotě a kvalitě tříděného odpadu tak dobré jako na vsích a v malých obcích. Ale ani to není pravidlem bez výjimky.

Tříděný odpad by měl být čistý především proto, že z kontejnerů je odvážen na dotřídovací linky, kde jsou plasty i papír – podobně jako při rozbořech – rozřizovány na jednotlivé druhy, a pak teprve dodávány ke zpracovateli.

„Ono se kvalitní a důsledné třídění vyplatí i po jiné stránce. Ve spolupráci s Krajským úřadem Jihočeského kraje jsme vyhlásili soutěž obcí ve třídění odpadů. Každé čtvrtletí vyhodnocujeme nejlepší obce v rámci čtyř velikostních kategorií podle počtu obyvatel. Na konci sledovaného ročního období, což je od podzimu do podzimu, jsou vyhlášeny vítězné obce, které pak získávají lavičky nebo jiné výrobky z recyklovaných plastů. Soutěž o takové lavičky je vyhlášena i pro školy, ale tady se nejedná o sběr papíru nebo plastů, ale výtvarnou soutěž pro děti a mládež nazvanou Barevný popelářský vůz. A školáci by měli nakreslit obrázky jako návrhy pro vyzdobu popelářských vozů,“ vysvětluje Lenka Pravdová, regionální manažerka pro EKO-KOM, a.s., v jižních Čechách.

Jak je důležité správné hospodaření s odpady a jejich smysluplná likvidace, to dnes víme snad už všichni, nejen ministerstvo životního prostředí a úřady. Proto záleží také na nás, i na vás ve školních lavicích, jak budou naše bydliště vypadat a jak se s odpadem bude dál nakládat.

A když si uvědomíte, jak může právě váš poctivě tříděný odpad dál sloužit jako výchozí surovina pro další výrobky, určitě se do třídění odpadů zapojíte i sami – ať už ve škole, na ulici, nebo v místě bydliště.