

Robinson®

vychází díky

EKO-KOM
 AUTORIZOVANÁ OBALOVÁ SPOLEČNOST

noviny pro děti každého věku

zdarma

EKO-KOM – zní to tak trochu tajemně, něco jako kouzelná formulka abrika dabra, že? A vlastně to tak trochu kouzelné slůvko i je. Učiní totiž z docela obyčejného odpadu, který vzniká v každé domácnosti, v každé firmě či škole, nečekaný zdroj příjmů. Tedy ne pro vás jako jednotlivce, ale pro každou obec nebo město.

Jde to, musí se ale chtít

Musíme ale začít od začátku...

Nikdo asi už dávno nepochybuje o tom, že vlastně každý den narůstá výroba potravinářských i průmyslových výrobků. A společně s tím narůstá i počet obalů pro toto zboží, aniž si to uvědomujeme. Igelitové sáčky, plastové dózy a kontejnerky, lahve, tetrapak, krabičky a krabice, obálky, tašky... Už jsme si na to zvykli tak, že si vlastně ani neuvědomujeme, kolik obalů nám denně projde rukama a skončí v odpadkovém koši. Pokud bychom nechali odpad volně hromadit, asi by nás během krátké doby úplně zavalil a pohltit. První stránky takového katastrofického scénáře dokazovala třeba někdejší stávka popelářů v tak velkém městě, jako je New York.

A tak se začalo uvažovat o tom, jak odlehčit skládkám a likvidacím odpadů právě o obaly, které by se mohly vrátit do života po jejich odborné recyklaci. Odpad se začal třídít. Druhým nezbytným krokem byla pak nutnost uzákonit určitou povinnost pro výrobce anebo pro firmy, které zboží do obalů plní. A to, postarat se o to, aby se obaly nehromadily v běžném odpadu. A aby byly podle možností recyklovány. Zákon o obalech ukládá výrobcům zaplatit za každý obal drobný poplatek do systému EKO-KOM. A ten pak tyto peníze vrací na začátek procesu – do třídění a sběru odpadů.

Přispívá totiž obcím a městům za každý kilogram vyřazeného odpadu. Ovšem na bedrech obcí zůstává nutnost obstarat sběrové kontejnery nebo pytle na tříděný odpad a zajistit jeho pravidelný svoz. To pak může pořizovat zčásti i z takto získaných finančních prostředků.

Asi bychom vám měli v tomhle okamžiku EKO-KOM představit trochu blíže. Je to instituce, která je rozčleněná na regionální centra. Tato střediska obvykle obhospodařují jeden nebo dva kraje. Samostatné regionální centrum mají i jižní Čechy, třebaže na počet obyvatel nejsou zrovna nejlidnatější. Mají zhruba 637 643 obyvatel. Výsadu samostatného centra v Českých Budějovicích získaly však díky své rozloze a také velkému počtu malých vesniček a obcí rozložených po celém kraji. A s obcemi a městy pak uzavírá EKO-KOM dílčí smlouvy.

Ze 623 registrovaných jihočeských obcí a měst je do systému EKO-KOM zařazeno 536 obcí. Smluvní podmínky jsou pochopitelně stejné jak pro malou obec o několika číslech, tak pro velké,

třeba krajské město. V jihočeském měřítku tedy pro České Budějovice, kde žije téměř 95 000 obyvatel, stejně jako třeba pro Kuřimany u Strakonice s pouhými 24 obyvateli. Zaznamenávané výsledky se totiž počítají v množství vyřazeného odpadu na hlavu.

Dalším krokem je logicky odvoz odpadu, který zajišťují svozové firmy. S nimi pak jednotlivé obce uzavírají další smlouvy a firmy jim následně vystavují potvrzení o množství odvezeného tříděného odpadu. Zvlášť na papír, na plasty, sklo, případně na nápojové kartony nebo železo. Někde je systém nastaven na odvoz jednou za týden, jinde – zejména na lidnatých městských sídlištích dvakrát, ale v menších místech také třeba jednou za dva týdny. Pochopitelně, že se platí za každý výsyp a odvoz.

Ovšem EKO-KOM si dělá navíc vlastní rozbor, aby si z nich udělal přehled o výtěžnosti takových odpadů. A jak to vypadá v praxi? Pro představu – každý druh odpadu se zváží – samostatně. Poté se obsah rozebírá ještě na samostatné kopyčky – třeba u papíru se zvlášť vyřadí kartony, noviny, letáky a časopisy, knihy, také běžné obaly a úplně zvlášť papíry s igelitovou nebo hliníkovou fólií. A tyto dílčí hromádky se pak znovu převáží, zjistí se, jaké množství z toho zaujmají procentuálně obaly, a z toho se potom vypočítává takzvaný standard.

To už pomalu začíná být dost složité, že? A ještě daleko náročnější je to třeba u plastů, kde se při rozboru vyřadí zvlášť tuhé plasty, igelitové pytlíky a fólie, polypropylen – pod tím se skrývají například docela obyčejné kelímky od jogurtů a jiných potravin, polystyren – ten má pro změnu zase víc typů, obaly z PVC, PET láhve tří-

děné i podle barev a další plastové výrobky jako nábytek, misky, hračky apod..

Asi to není žádná slast dělat takové supertřídění, ale snad to ulehčuje i nařízení, že odhazovaný obalový materiál by měl být alespoň zčásti vyčištěný. Podle směrnic má být tříděný odpad alespoň tak čistý, abyste se nemuseli bát do něj sáhnout. Ve větších městech se tohoto stavu nedaří obvykle dosáhnout tak jako v menších obcích. Tam jsou totiž ukázněnější. Snad to dělá i fakt, že se všichni navzájem znají a vědí o tom, co kdo do kontejnerů odhazuje. I když ani tohle nelze tvrdit bez výjimky.

A tady by bylo škoda se znovu nezmínit o soutěži obcí ve sběru tříděného odpadu, která probíhá po celý rok. Výsledky jsou vyhlášovány každé čtvrtletí, ale konečné výsledky až na konci sledovaného období, tedy nyní na podzim. A ty rozhodnou o nových majitelích laviček a jiných výrobků z recyklovaného plastu.

Kromě toho probíhá celá řada nápaditých dílčích soutěží na školách. V řadě měst a obcí mají totiž školní děti samostatné soutěže zahrnující sběrové aktivity, ale také výtvarné nebo literární soutěžení s námětem na sběr odpadu. Možná byste byli překvapeni, jak činnorodé v tomhle směru některé školy jsou. Stačí se ale podívat na internetové stránky!

Také ministerstvo životního prostředí klade velký důraz na sběr a třídění odpadů. Ovšem to, jak se všechna nařízení a návrhy promítnou v praxi, záleží na nás – na obyvatelích velkých i malých měst a obcí, na rodinách, na školách... Tak nezapomeňte – i vy máte ve svých rukou to, jak bude vypadat naše budoucnost. A to nejen před vchodem do vašeho domu, v areálu vaší školy, ale všude...



DNES ČTĚTE

1. Když se chce, všechno jde
2. Co se děje s tříděným odpadem
3. Super komiks
4. Plakát na vaši nástěnku
5. Pátrání detektiva Vytrídila
6. Recyklační alej po roce
Fotografická exkurze

Uklidme si naši planetu aneb Cesta za odpady

Uklidme planetu! – To bylo jedno z nedávných hesel, vyhlášených ekologickými aktivitami. Heslo, které nabývá stále na váze a důležitosti. Každý se o tom může denně přesvědčovat znovu a znovu, jak stále naléhavěji tahle výzva zní.

Je sice hezké kupovat výrobky v nápaditých papírových obalech, krabících, igelitových sáčkích a taškách, v plastových krabičkách, lahvách a lahvičkách... Tím ovšem stále více a stále rychleji narůstá objem odpadu, který každá domácnost, každý jedinec vyprodukuje. A co pak s ním?

Tuhle otázku řeší vlády, ministerstva, mezinárodní komise, ale v konečném důsledku pak instituce, pro něž je sběr a likvidace odpadů prvořadým úkolem. Mnohé z nich pak ke své náplni přibírají i problematiku třídění odpadů a jejich následnou recyklaci, tedy další zpracování a využití. K nim patří bezesporu také EKO-KOM.

A s ním se vydáme dneska na výlet, který nepovede ani po historických památkách, ani po přírodních zajímavostech, ale po stopách odpadů...

Velká zářijová soutěž

Pan Vytrídil doporučuje

www.jihocesketrideni.cz



... a soutěž o hodnotné ceny



Jak na to? Stačí jen pořídit snímek na téma třídění odpadů. A je jedno, jestli to bude u vás doma, před vaším domem či u separačního hnízda na sídlišti. Čím veselejší nebo zajímavější, tím lépe. A když to ještě opatříte nějakým vtipným komentářem, tak určitě vyhrajete! Nebo vytvořte krátký fotopříběh (max. 6 políček).

Pak už jen stačí nahrát fotku na tento web www.jihocesketrideni.cz a ostatní návštěvníci svými hlasy rozhodnou o nejlepší fotografii.

Chcete si zvýšit šanci na výhru? Proč ne. Počet soutěžních fotografií je totiž limitován na šest nahrávek pro jednu registraci.

Za papírem po modré

Nejen dnešní školáci, ale i jejich babičky a dědové si určitě bez rozmyšlení vzpomenou na to, co bývalo v jejich školních časech nejčastější sběrovou surovinou. Samozřejmě papír! A také se ho v domácnostech i jinde hromadí celé kopice – od novin přes reklamní letáky až po obalový papír či karton. Do školy nejčastěji nosíte pečlivě srovnané a zvážené noviny, ale do kontejneru na tříděný sběr můžete házet všechny druhy papíru. A víte, jakou má ten kontejner barvu? Ano, modrou! Třídění pak už necháme na zpracovatelských firmách, které nejlépe ví, co kam patří.

Ti starší určitě vědí, proč se papír sbírá. Nejen proto, aby bylo kolem nás čisto, ale také proto, že se papír využívá jako surovina při výrobě nového papíru. Navíc se při jeho zpracování na novou surovinu ušetří dřevo

z našich lesů, elektrická energie, protože výroba ze sběrové suroviny je méně náročná, a zčásti i používání chemické látky.

Vzpomínám si, že když jsem chodila do školy já, byla na hlavní chodbě nástěnka, která znázorňovala pilnost jednotlivých tříd ve sběru. Za každých odevzdaných sto kilogramů papíru dostala třída zelený stromček. A to jsme museli nosit papír, ale i jiné suroviny do sběren. A leckdy byly dost daleko od našich bydlíšť. Rozmístění kontejnerů ulehčuje i tenhle váš krok.

Ale co se děje s papírem dál? Rozmění se v jakémisi obrovském mixéru, zbaví se nečistot a roz-

tok putuje znovu do výroby. Každý takový proces celulózní vlákna zkracuje, ale papír klidně může tenhle postup podstoupit až šestkrát. Z takového papíru se dělá třeba papír pro naše noviny Robinson, ale také kancelářský papír, obaly, vnitřní lepenka, pouzdra na vajíčka apod.

Jiným postupem, natrháním papírového odpadu na malé kousíčky a jejich dalším zpracováním, se vyrábějí tepelné izolace nebo izolační nástřiky na stavby. Jinde se zase papírová vlákna uplatní jako přídavek do asfaltových směsí, protože prý silnice pak méně trpí agresivními zimními posypy. Vlastnost poměrně rychlého přírodního rozkladu papíru se využívá i pro jeho zapracování do kompostů pro hnojení.

A málem bychom zapomněli na nápojové kartony. Leckde jste

jistě zaznamenali, že právě na tenhle druh odpadu je zvláštní kontejner nebo alespoň sběrový pytel. Jinak se hází do žlutého kontejneru na plasty. Nápojový karton je pevný, protože je z kvalitního papíru a jeho vnitřek tvoří vrstva polyetylenové, někdy zase hliníkové fólie, aby obal byl nepropustný. Takové obaly mohou v recyklaci sloužit pro výrobu stavebních desek, v nichž polyetylenové části tvoří výborné pojivo. Jiná přidávaná plnidla pak zvyšují pevnost a odolnost hmoty, takže se z tohoto materiálu vyrábějí třeba školní lavice, nábytek a jiné zajímavé věci.



Zelená pro sklo

Ne všude mají na skleněné střepy zvláštní kontejner pro barevné a zvláštní pro průhledné sklo. Většinou se hází lahve a ostatní sklo do společného kontejnerové nádoby, a to do – ano, do zelené! Jejich rozdělení probíhá pak až na třídící lince, které jsou v celé republice jen čtyři.

Ovšem nemůžeme do tohoto kontejneru házet všechno, co je křehké – třeba porcelán, keramické výrobky, dokonce ani zrcadla, hutní či automobilové sklo nebo sklo s kovovými vlákny. To ví asi málokdo, stejně jako skutečnost, že tabulové sklo řadíme ke sklu barevnému. Proč? Protože má chemické vlastnosti bližší právě sklu barevnému než průhlednému. To jsou věci, co?

Cesta střepů končí pak jejich rozdrčením na jemnou a čistou drť, samozřejmě po zbavení všech papírových nálepek, kovových uzávěrů a jiných nečistot. Do tavby pro recyklované výrobky, jako jsou láhve a sklenice, se mohou přidávat až dvě třetiny právě takto získané drtě. Jinak se sklo vyrábí ze sklářských písků, které se musí nejdříve vytěžit, přivést a upravit. To všechno je nákladné, stejně jako spotřeba elektrické energie pro výro-

bu. Takže forma recyklace přináší nesporné úspory i v tomto směru.

To ale není ani zdaleka jediné upotřebení skleněného odpadu. K láhvím a sklenicím se řadí také izolační desky se skleněnými vlákny a skelná vata pro stavebnictví, pěnové sklo pro výrobu tvárnice a desek s vysokou pevností.

V kombinaci s cementem nebo přímo betonem může skleněná drť potom vypadat dokonce i atraktivně. O tom se můžete přesvědčit třeba na deskách u moderních kuchyňských linek, které se zabydlují v našich domácnostech.



Kam se hrabou Popelčiny oříšky

PET láhve, nerozbitný lehký a pružný nápojový obal, zaplavily doslova celý svět. Setkáte se s nimi na všech kontinentech a všude také představují i velký objem odpadu. A velký problém. Bohužel ne ve všech zemích totiž zatím zvládli následný sběr těchto obalů a jejich případnou recyklaci. U nás naštěstí ta zpětná forma návratnosti již spolehlivě funguje, i když se pořád ještě najde dost neukázněných vandalů, kteří nám to kazí. Bohužel se setkáváme s odhozenými PET láhvemi nejen podél silnic, ale i leckde ve volné přírodě nebo na turistických místech.

A je i dost těch, kteří tyto láhve hází společně s jinými odpadky do kontejnerů pro komunální odpad. Ale my víme, kam PET láhve patří, že? Samozřejmě - do žlutých kontejnerů na plasty!

A zase stará písnička – třídící linka a třídění. PET láhve se tady rozdělují poněkud netypicky - podle barev. Pak se slisují, a to se všim všudy – včetně etiket i plastových uzávěrů. Zpracovatelská firma je nadrtí na malé vločky, které se perou

ve vodní lázni, a po usušení se přikročí k dalšímu výrobnímu kroku. Jednou z možností je rozpustit tuto drť ve speciálních chemikáliích, čímž vznikne výhodná náteřová hmota. Jiný proces využije nadrcenou surovinu k výrobě nových PET láhví nebo vazacích pásek, které se využívají třeba na balíky.

Myslím, že nepřeháním, když řeknu, že nás bude asi nejvíce zajímat možnost třetí, kterou je výroba vláken. Textilních vláken! V první fázi se plastové vločky vzniklé z odpadu zahřejí na vysokou teplotu, přesahující 250 stupňů, a pak se vzniklá hmota pod tlakem vytlačuje tryskami s velice malinkatým průměrem. A tak vzniká vlákno. Taková vlákna se využívají různé – třeba jako náplň do spacáků, zateplených dek a zimních bund, ale také k výrobě fleecových mikin a bund. Ze stejného zdroje jsou potom i koberečky do automobilů, zátěžové koberce a další výrobky.

Kam se hrabe Popelka se svými vzdušnými šatičkami z oříšku, ne? My máme teplé bundy z láhve!



Železo, má milá Terezo



Musím se přiznat, že s kontejnerem na železný odpad jsem se zatím v oblasti svého bydliště nesešla, ale mám zaručenou zprávu, že někde existují. Jinde je nahrazuje možnost odvozu kovů do oficiálních sběren, kde navíc můžete získat i nějakou tu korunu. Anebo do sběrných dvorů, je-

jichž počet na území měst a obcí stále roste. Také si můžete počkat třeba na vyhlášenou železnou sobotu či neděli (nebo jiný den v týdnu), kdy ta která obec zajišťuje odvoz kovového odpadu připraveného na ulici před vaším domem.

Roztříděný sběr se pak podle druhu kovů odváží do hutí a putuje zpět do výroby. Takže zvláštní várku tvoří měď a jinou zase pak mosaz nebo zinek, hliník, olovo, samozřejmě je železo a ocel. Také tady lze hovořit o prokázané úspoře elektrické energie, která u některých druhů kovů činí až pětadvadesát procent.

Jiný přínos představují potom drahé kovy, získávané při demontážích vysloužilých a vyřazených elektrozařízení. Samozřejmě, takovou práci nemůžete dělat vy sami doma na dvorku. Na to jsou odborníci! Ale my se můžeme stát zase odborníky na to, kam takové materiály vůbec odvážet. A to vám poradí právě instituce, jako je EKO-KOM.

Materiál dneška i budoucnosti

Všechno to odstartoval vynález, který se objevil na scéně před více než devíti desítkami let. Tehdy se zrodila první umělá hmota dnešního typu a od toho dne se řada jejích druhů rozrůstá neuvěřitelným tempem. Dřívější, v první fázi obdivované, typy jsou zapomínány a na svět se dostávají stále nové a úžasnější materiály, které vytlačují ty klasické - dřevo, železo, keramiku, porcelán, textil, kůži atd. Neustále zušlechťované vlastnosti umělých hmot je pak zákonitě stává na první místa spotřebitelského zájmu, a to díky jejich pevnosti, odolnosti, pružnosti, lehkosti. A výhodou je i jejich poměrně snadné zpracování do rozličných požadovaných tvarů. Nemluvě už o široké barevné škále. Základní surovinou k výrobě plastů je ropa nebo její deriváty, ale některé druhy se vyrábějí také z přírodních materiálů, hlavně ze škrobů.

Navíc plasty mají jedinečnou možnost recyklace, takže je logické, že se v našich ulicích objevují samostatné kontejnery na jejich sběr. Asi správně uhádnete, že mají barvu žlutou. Jako sluníčko, jako naděje. A naděje na znovuvrácení plastů do života je velká – záleží ovšem na vás



a na vaši ukázněnosti, kolik takových výrobků se po použití nebo vyřazení objeví právě v uváděných kontejnerech.

Obdobně jako u jiných materiálů se plasty třídí podle druhu a dál se zpracovávají. Prvním krokem je jejich drčení a drť se používá k další výrobě. Nejrozšířenější metoda recyklace je takzvaná regenerace. Zní to sice vědecky, ale je to v podstatě docela snadno pochopitelné. Jak se můžete dozvědět, základním materiálem pro výrobu různých druhů plastů je granulát, což jsou vlastně takové malé kousky jako peckačky. Ty jsou buď bezbarvé, nebo barevné. Takhle surovina se roztaví na potřebnou hustotu a vstříkne se pak do příslušných forem anebo se vyfoukne do nám rovněž známých fólií. Rozemletá, vypraná a usušená drť z odpadových plastů se po roztavení zchladí právě do podoby popisovaných granulí. Přidávají se pak do hmoty, z níž se vyrábí nové předměty, kde ovšem nejsou kladeny tak vysoké a přísné nároky na kvalitu některých vlastností zhotovovaných výrobků.

Třídění je poněkud jednodušší, pokud hovoříme o společné recyklaci několika typů plastů do-

hromady. Takovému materiálu se říká komplexní plasty. Roztavená hmota vzniklá tavením různých druhů umělých hmot se při teplotě přes 200 stupňů Celsia lisuje do forem. Tak se rodí neuvěřitelné - plastová prkna, hranoly, trámy, kůly, ale také třeba zatravnovací dlaždice, zámková dlažba, celé protihlukové stěny apod. Taková hmota, a tím pádem i výrobky z ní, je velice odolná proti povětrnostním podmínkám. Proto také jiní výrobci z ní dělají i lavičky, skluzavky a další vybavení pro dětská hřiště pod širým nebem. Výhodou je, že se dají znovu opět recyklovat.

Ačkoliv se opakovaně varuje před pálením umělých hmot v kamnech i na ohni, při němž vzniká spousta škodlivin a jedovatých látek, mohou dokonce i plasty jako palivo sloužit. A to jako palivo skutečně vydatné. Ovšem zase díky speciálnímu zařízení a také tomu, že musí být plasty pro tento účel správně připravené. To znamená správně nadrcené a namíchané. Takto vzniklé palivo se pak používá při výrobě cementu, kdy je třeba dosáhnout vysokých teplot. Za takových okolností vzniká i méně škodlivin. Ale toho doma rozhodně dosáhnout nelze...

EM TROJKA

MICHALA MATYA'S MAJKA

HELE, TO JE EMTROJKA, SUPERMANI PŘES ODPAD!
PCHI ŽE JE TO BAVÍ!



V LESÍKU U TRATI JE CELÁ HROMADA PAPIŘU.

MRKNEM SE NA TO. MONI, VEZMI KÁRKU!



A HELEME SE, FIRMA ZBASTLITO!

TAK NAKLÁDÁME, NAKLÁDÁME!



PANE ŘEDITELI, NĚKDO VÁM ASI UKRADL TAHLE LEJSTRA!

MY JE NAŠLI, TAK VÁM JE VEZEME!

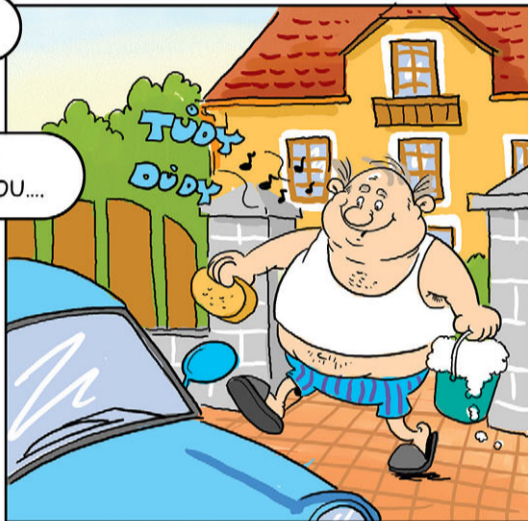
TO JE FAKT BEZVA!



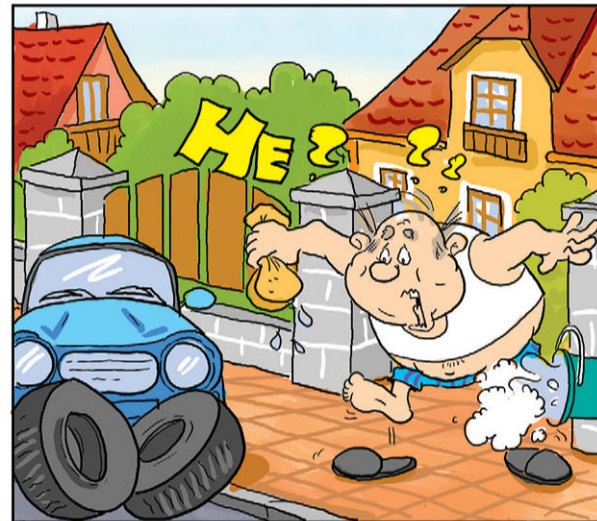
A CO TY PNEUMATIKY V ÚVOZE?

ZJISTILO SE, ČI JSOU?

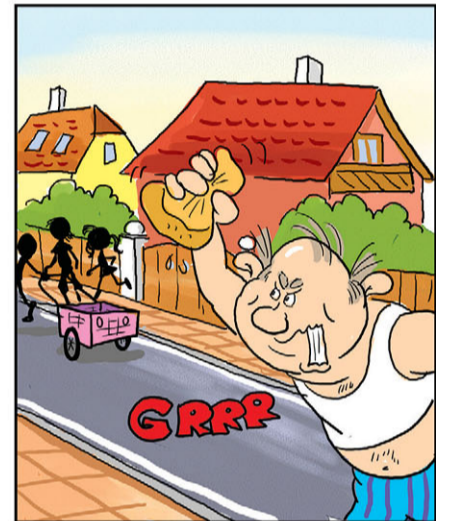
JIRKA PREJ VIDĚLA PANA LEŠTIKÁRU S KÁROU...



TUŽDŮ DŮDY



HE? ? ?

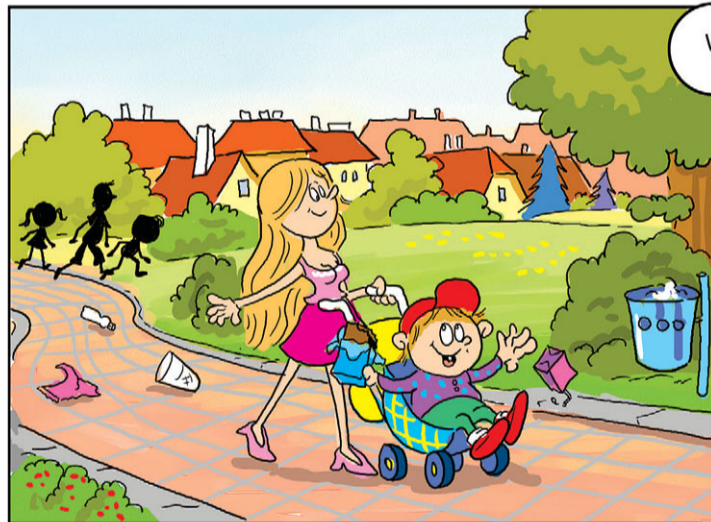


GRRR



PODÍVEJTE NA TEN BINEC!

UVIDÍME, KDO JE TEN HŘÍŠNÍK...



VŠECHNO VÁM TO PADÁ, VIĎTE?

POMŮŽEME VÁM, ABYSTE NIC NEZTRATILA!



TO JSTE HODNÁ, ŽE TŘÍDÍTE ODPAD!

NĚKDO VÁM SEM NACPAL SKLO A NOVINY, ŽE JO?

TO JSOU DNESKA LIDI...



MY VÁM POMŮŽEME!

VŽDYŤ KONTEJNERY NA TŘÍDĚNÝ ODPAD JSOU HNED VEDLE!



TO BYL PERNEJ TEJDEN!

ALE STÁLO TO ZATO, NE?



A VÍŠ, ŽE TÝ EMTROJCE DOCELA ZÁVIDÍM, CO SI UŽIJÍ ZA DOBRODRUŽSTVÍ?

A CO KDYBYCHOM JIM POMÁHALI? A ŘEKNEME I OSTATNÍM, ABY SE PŘIDALI!

JAK SPRÁVNĚ TRÍDIT ODPADY

Trítit se dá skoro vše. Na nejčastěji produkované odpady slouží barevné kontejnery, se kterými se běžně na ulicích setkáváte. Na jednotlivých kontejnerech naleznete nálepky, které přesně popisují, co do kterého kontejneru patří, a co ne.

SKLO

Dotřídění skla z kontejnerů – pro Čechy je linka v Příbrami

Jak se sklo dotřídíuje:

- ručně se vytrídí porcelán a velké nežádoucí odpady
- automatizovaná strojní úprava střepů – crčení, praní a oddělení neskleňných částí (vrátka, viněty, kroužky apod.), mletí, rozdělení podle barevnosti střepů
- odesláni čistých nadrcených střepů do sklárny

VÍTE, ŽE...

Pokud jsou k dispozici kontejnery na barevné i bílé sklo, je důležité třídit sklo i podle barev. Pokud máte kontejner na sklo jen jeden, pak do něj dávejte jakékoli sklo. Vytríděné sklo nemusíte rozbíjet, bude se dále třídit! Na obalech, patřících do kontejneru na sklo, jsou tyto značky:



Do kontejneru na sklo NEPATŘÍ:

- Porcelán (hrnčky, talířky, umyvadla) – je to velmi odlišný materiál (vypálená glazovaná hlína) od skla (roz-tavený písek), nedá se zpracovávat se sklem.
- Při recyklaci mohou i malé kusy porcelánu úplně znehodnotit velké množství skla. Odhazujte do popelnice.
- Autosklo – kvůli snížení třštivosti je mezi vrstvami skla zalisovaná plastová fólie (drží stěpy pohromadě), a proto je nelze běžným způsobem recyklovat.
- Odezdvávejte je v autoservisu nebo ve sběrném dvoře.
- Zrcadla – na zrcadlovém skle je kovová zrcadlicí vrstva, která znemožňuje recyklaci tohoto skla. Odhazujte je proto do popelnice nebo odnešte do sběrného dvora.
- Zářivky a výbojky – obsahují těžké kovy, a jsou proto nebezpečným odpadem. Odezdvávejte je do specializovaných nádob v nákupních střediscích a hobby/marketech nebo do sběrného dvora.
- Lahvičky od léku se zbytky léku – jsou sice z běžného skla, ale mohou obsahovat nebezpečné látky. Odezdvávejte je v lékárnách.

Plasty

Ruční dotřídění na dotřídovací lince

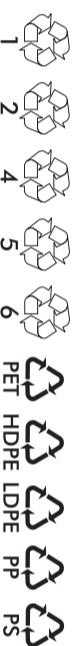
Roztřídění na:

- PET lahve
- fólie
- tuhé obaly (lahvičky od šamponu, čistících prostředků...)
- směsné plasty

VÍTE, ŽE...

PET lahve můžete do kontejneru vhažovat s etiketou i vrčkem. Obojí bude při dalším zpracování automaticky odděleno. PET lahve sešlápněte, nasadte vrčko a to již neutahujte!!!

Plastové kelímky od jogurtů a jiných potravin není nutné důkladně vymývat, stačí zbytky jídla z kelímku dojíst nebo vyškrábat. Na obalech, patřících do kontejneru na plasty, jsou tyto značky:



Do kontejneru na plasty NEPATŘÍ:

- Plasty z PVC (podlahové krytiny, trubky) – odpad z PVC lze jen velmi obtížně recyklovat a jen ve speciálních zařízeních. Odhazujte do kontejneru na objemný odpad nebo odnešte do sběrného dvora.
- Masné obaly se zbytky potravin – znečistí obsah kontejneru, odpady se musí více vymývat, což zvyšuje náklady na recyklaci. Odhazujte do popelnice.
- Obaly od žrávín, barev a jiných nebezpečných látek – odezdávejte ve sběrném dvoře nebo při mobilním svozu těchto odpadů. Likvidují se ve speciálních spalovnách.
- Koberce – jsou příliš objemné pro dotřídování a nelze je recyklovat v běžných zařízeních na recyklaci odpadních plastů z domácnosti. Odezdvávejte ve sběrném dvoře nebo do kontejneru na objemný odpad.

Papír

Ruční dotřídění na dotřídovací lince

Roztřídění na:

- novinový papír
- časopisy
- lepenky a kartony
- ostatní papír

VÍTE, ŽE...

Obálky s fóliovými okénky sem můžete také vhažovat, nevadí ani papír s kancelářskými sponkami, s tím si recyklační technologie poradí. Na obalech, patřících do kontejneru na papír, jsou tyto značky:



Do kontejneru na papír NEPATŘÍ:

- Znečistěné a masné papíry (od potravin, barev, chemikálií apod.) – mohou znečistit ostatní papír v kontejneru a znehodnotit surovinu pro papírny. Odhazujte je do popelnice.
- Svazky knih s vazbou – do kontejneru patří pouze knihy bez vazby. Větší množství knih raději odnešte do sběrného dvora.
- Použité dětské pleny – patří rovnou do popelnice.
- Bublinkové obálky s plastem – je nutné oddělit plastový vnitřek obálky.

Nápojové kartony

Ruční dotřídění na dotřídovací lince

VÍTE, ŽE...

Nápojové kartony jsou vrstvené odpady složené ze tří materiálů: papíru, hliníkové fólie a polyetylenové fólie.

Vhazují se do kontejneru označených oranžovými samolepkami. Před vhozením do kontejneru obal vypláchněte, aby v něm nezůstaly zbytky nápoje, a krabici dobře sešlápněte. Není třeba odstraňovat plastový uzávěr.

Na nápojových kartonech jsou tyto značky:



V Recyklační aleji rostou nejen stromy

Zdá se to až k neuvěření, ale od otevření Recyklační aleje v jihočeské metropoli uplynul už celý rok! Většina z vás ji nepochybně v průběhu roku už navštívila, takže ví, o čem je řeč. Ale ty, kteří to zatím ještě nestihli, se pokusíme navigovat správným směrem. Takže, tuhle speciální alej najdete na pravém břehu řeky Malše a vchod do ní je z křižovatky ulic Dukelská a Alšova, jen kousek od rušné Lidické třídy.

Projekt vznikl v součinnosti statutárního města České Budějovice a společnosti EKO-KOM, o které víme, že se specializuje právě na propagaci tříděného sběru a recyklace odpadů. Alej se stále postupně doplňuje a vybavuje a svou konečnou podobu by měla získat až koncem roku 2012.

Záměrem zmiňované aktivity je vytvořit pro občany takovou příjemnou oddychovou oázu s názornými ukázkami týkajícími se správného nakládání s odpady. A také toho, jak je odpad dál využíván a co díky moderní recyklaci odpadů může vzniknout. Abyste si totiž mohli udělat naprosto konkrétní a nezkrácenou představu, jsou v aleji umístěné barevné kontejnery na jednotlivé druhy odpadů, ale na rozdíl od těch, které známe z ulic,

mají průhledy. Tak mimo jiné můžete sledovat, jak se třeba i vaším přičiněním zaplňují.

Barevné plastové lavičky v tomto areálu, kterých bylo původně přesně dvacet, neslouží jen k odpočinku. Jsou zároveň také jednou z názorných ukázek, co všechno se z recyklovaných plastů dá vlastně vytvořit. K těm klasickým lavičkám přibýlo ještě dalších šest naprosto unikátních. Mají totiž podobu vláčku! Barevná lokomotiva a pět vagonků jsou lákadlem především pro děti, které si jistě nenechají ujít příležitost je vyzkoušet, i když je nohy třeba vůbec nebolí.

A pravděpodobně to nabudí u návštěvníka i další zvědavost, co všechno se dá ještě z recyklovaných materiálů vyrábět. Touhu po tomto poznání uspokojí jednak velice přehledně a zajímavě zpracované nástěnky, jejichž počet se rozšířil o dalších šest, a jednak konkrétní ukázky takto získaných výrobků. Informativní tabule jsou takovým čtením na pokračování nebo mapou zaznamenávající cestu odpadu až po jeho konečné využití. Můžete tak pohodlně sledovat poměrně podrobně zpracovaný aktuální koloběh od vzniku odpadu až po okamžik, kdy z něj vznikne hotový nový výrobek. Ať už se jedná o papír, sklo, plasty, nápojové kartony, kovy a další.

Anebo se budete moci nechat provázet panem Doubkem, což není pán s tímto poetickým jménem, ale stromek s funkcí jakéhosi profesionálního odpadového průvodce. On vás bude provádět takovým malým lesíkem tabulí ve tvaru stromčků. Jejich obsah vás pak přesně poučí, kam který druh odpadu patří, jak s ním nakládat a jak se dál zpracovává. Takový malý lesík velice potřebného školeníčka.

Pro návštěvníky aleje by měly v budoucnu přibýt ještě další dětské lavičky, stojany na kola



Recyklační alej
www.recyklační-alej.cz

a jiné výrobky z recyklovaného plastu. Jsou to ovšem tak trochu spojené nádoby. Čím více občanů krajského města vytřídí a nasbírá plastového odpadu, tím víc se bude moci vybavení Recyklační aleje rozšířit. Tudiž je to tak trochu i na vás!

A ještě něco – existenci aleje provází již od jejího vzniku zajímavá soutěž. Stačí totiž odpovídat



Dětský vláček z recyklovaného plastu v aleji

na položené otázky (formu odpovědi si můžete zvolit podle svých možností), a pokud bude odpověď správná, budete zařazeni do slosování. To proběhne v posledním měsíci v roce – v prosinci. A co je tentokrát kromě drobných dárek ve hře? Velice praktická věc – úhrada svozu komunálního odpadu na celý rok 2012. A to přece stojí za to, ne? To by byl báječný dárek pro rodiče k Vánocům, nemyslíte?

A budete-li chtít vědět o Recyklační aleji ještě více, stačí si otevřít webové stránky www.recyklační-alej.cz

Lavičky, kolostavy, květináče a další výrobky z recyklovaného plastu jsou připraveny jako výhry pro města a obce, které se umístí v celoroční sběrové soutěži s názvem Jihočeští třídí odpady. Ta byla vyhlášena již prvního října loňského roku a ukončena bude posledního září roku letošního.

Soutěží obce, vyhrávají lidé

Do soutěže jsou automaticky zařazeny všechny obce Jihočeského kraje, které se zapojily do systému třídění a pravidelného svozu odpadu. Aby bylo hodnocení co nejspravedlivější, jsou soutěžící obce rozděleny do čtyř kategorií podle počtu obyvatel. Do první skupiny byly zařazeny obce do 499 obyvatel, druhá kategorie od 500 do 1999 obyvatel, třetí zahrnuje obce a města od 2000 do 7000 osob a poslední potom již města nad 7000 obyvatel.

Stanovený bodový systém hodnotí nejen výtěžnost tříděného sběru – papíru, plastů, nápojových kartonů, bílého i barevného skla – v kilogramech na hlavu, ale i takzvanou úspěšnost třídění. Ta totiž sleduje poměr vytříděných využitelných složek odpadů a odpadu dále již nevyužitelného. Počtem 60 bodů se započítává navíc sběr kovů, hodnotí se také včasnost a kvalita písemných výkazů odevzdávaných společností EKO-KOM, která je hlavním vyhlásovatelkou zmiňované soutěže. Svou roli v neposlední řadě hraje také osvětlová činnost, vysvětlující a doporučující třídění odpadů, ať už v podobě letáčků, radničního tisku, besed a jiných forem propagace.

V listopadu budeme tedy vědět, které obce se v jednotlivých kategoriích umístily na prvních stupních pomyslného žebříčku, a kam tedy poputují ceny z recyklovaného barevného plastu. Každá z cen bude opatřena samolepkami s textem, oznamujícím, že jsou darem za úspěch v krajské sběrové soutěži. Těm nejlepším z úspěšných obcí a měst bude navíc předána ještě pamětní tabule a diplom.

Soutěž obcí



Jihočeští třídí odpady



Nástěnka z recyklovaného plastu sloužící jako plakátovací plocha

Fotoreportáž z dotříd'ovací linky odpadů Lišov



Celkový pohled do haly s dotříd'ovací linkou.



Na začátku dotříd'ovací linky je obrovská halda plastů a kartonových obalů, které jsou navezeny auty ze žlutých kontejnerů.



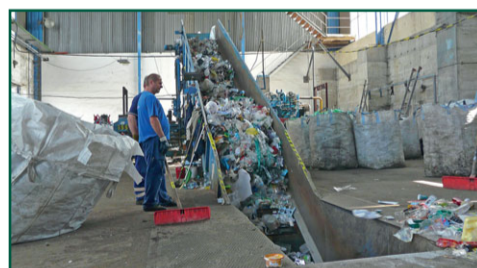
Pohled na ruční dotříd'ovací linku. Na pásu jedou pomalu všechny plastové odpady. Ručně je potom pracovníci třídící linky roztríd'ují podle druhu (PET lahve, silnostěnné plasty od obalů mycích a pracích prostředků, nápojové kartony) a podle barev (čiré, zelené, modré).



A takhle to vypadá na konci lisu, ze kterého vyjždějí velké silisované balíky.



Na konci linky neroztríděný plast (který nelze zařadit do žádné roztríd'ovací kategorie) sjezdě z pásu na zem...



... aby jej další pracovníci nahrnuli na pás směřující k lisu.



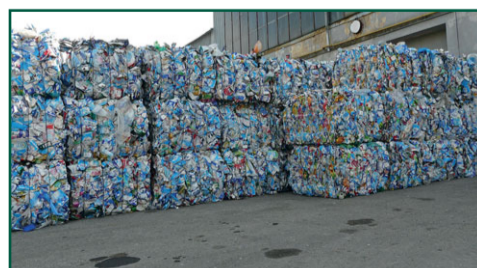
Samozřejmě i rozdělený plast podle druhu putuje do lisu.



U Borovan u Č. Budějovic na skládce Růžov mají poloautomatickou dotříd'ovací linku. Tam se vyvážejí odpady z kontejnerů a popelnic, které jsou u podniků, firem a obcí z okolí Č. Budějovic.



Na dvoře skládky se k sobě balíky skládají podle druhů a jsou připraveny na expedici do různých zpracovatelských závodů.



Jeden z týmů dotříd'ovací linky, kterým patří velké dík.



Jak je z obrázků vidět, celý proces separace odpadů není jednoduchý a děkujeme nejen těm, kteří třídí doma, ale i těm, kteří pak připravují vytříděný odpad k dalšímu zpracování.

Snažte se proto házet čistý odpad do kontejnerů. Po vašem vyhození s ním opět přijdou do kontaktu lidé.

A po několikátýdenním ležení na hromadě před separací si dovedete jistě představit, co se všechno mezitím např. z polystyrenového tácku od kuřete vyklubuje...